

Werken in de distributie

Distributie

Als je bij Sligro in de distributie werkt, kun je op verschillende plaatsen werkzaam zijn:

In het centrale distributiecentrum (DC) in Veghel

Dit is het Moeder DC van waaruit alle Sligro-vestigingen bevoorrad worden.

In een bezorgservice locatie

Een Sligro BezorgServiceLocatie (SBS) is een gesloten magazijn van waaruit alleen bezorgklanten van Sligro worden bediend. Klanten kunnen er zelf geen inkopen doen. Sligro heeft momenteel 6 gesloten BS-locaties verspreid over het land: Drachten, Haps, Gilze, Barendrecht, Den Haag en Diemen.

In een Retail DC

Voor de supermarkten EM-TÉ en Golff heeft Sligro Food Group twee Distributiecentra: een DC in Putten op de Veluwe en een in Kapelle in Zeeland.

Bij Van Hoeckel

Vanuit het DC van Van Hoeckel in 's-Hertogenbosch worden de Droge Kruideniers Waren (DKW) en diepvriesproducten van Inversco/Van Hoeckel bezorgd voor met name instellingen als ziekenhuizen en verzorgingshuizen.

Algemene informatie

Het onderstaande verhaal heeft betrekking op het centrale DC in Veghel. Maar een aantal zaken, zoals de algemene informatie, zorgvuldig werken, veiligheid, orde en netheid en fysieke belasting, zullen zeker ook herkenbaar zijn voor werkplekken buiten het Moeder DC.

Huisregels

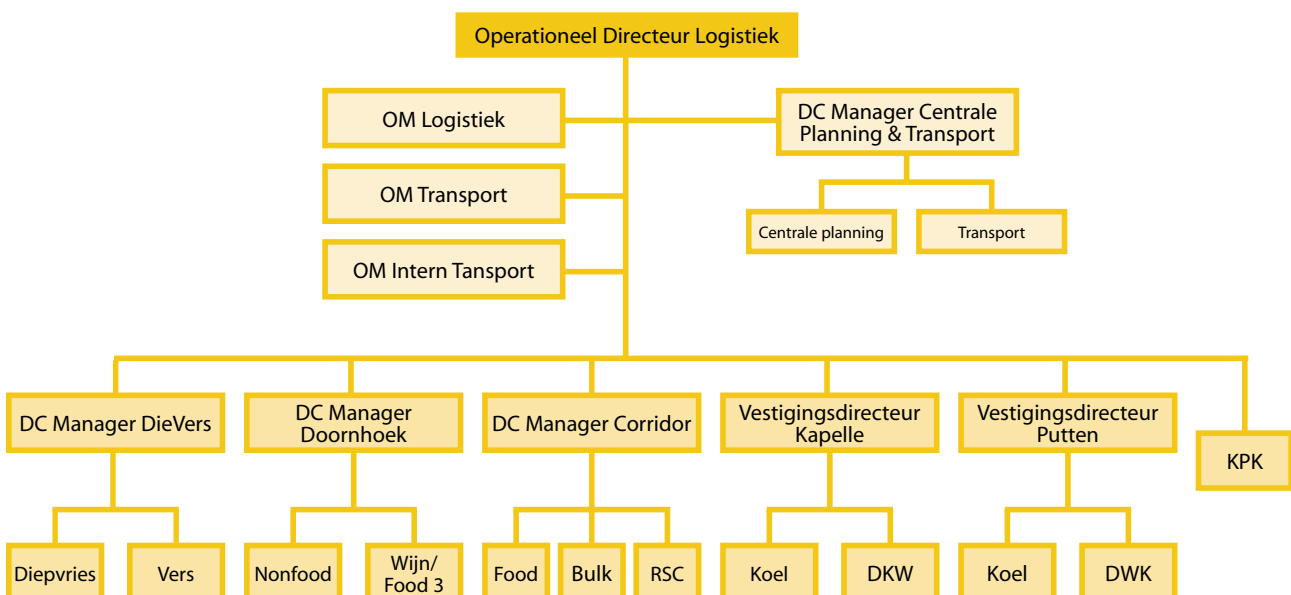
De algemene huishoudelijke regels staan in dit boekje onder hoofdstuk 4 vermeld: lees dat goed door! Je leidinggevende zal daarop nog een aanvulling geven van specifieke regels die gelden voor het DC of de afdeling waar je zelf werkt.

Bedrijfskleding

Eén van de onderwerpen in de bovengenoemde huisregels is de bedrijfskleding. Je krijgt van je leidinggevende T-shirts, die je tijdens het werk hoort te dragen. Zo ben je voor de collega's herkenbaar als vakantiewerker.

Wanneer je werkzaam bent op een diepvries-, koel- of vers-afdeling, is het verstandig rekening te houden met de lage temperaturen daar: gebruik warme onderkleding en draag een beschermende jas! Jassen zijn op de afdeling aanwezig.

Verder zijn veiligheidsschoenen verplicht!



Begeleiding

Tijdens de eerste twee werkdagen word je ingewerkt en begeleid door een ervaren medewerker. Voor vragen kun je altijd bij hem of haar terecht.

Organisatie van het Centrale DC in Veghel

Zoals het schema (organogram) onder aan de vorige pagina laat zien, kent het centrale DC in Veghel verschillende onderdelen:

- In het Food DC vind je bijvoorbeeld droge kruidenierswaren, zoetwaren, koffie en thee, maar ook diervoeding bijvoorbeeld.
- In het Bulk DC worden de snellopende artikelen als frisdranken, bieren, toiletpapier en keukenrollen opgeslagen.
- In het Vers DC draait alles om gekoelde artikelen.
- Diepvriesproducten liggen opgeslagen in een pand op de Doornhoek aan de andere kant van de rondweg.
- Op de Doornhoek bevindt zich ook nog een pand met allerlei non-food (niet eetbare) artikelen als serviesgoed, terrasmeubelen, textiel, kantoorartikelen en horeca keukenbenodigdheden. Daarnaast zijn er ook wijn, gedestilleerd en was- en schoonmaakmiddelen ondergebracht.

Alle afdelingen hebben een eigen plek waar de artikelen binnen komen (de goederenontvangst) en een opslagruimte. Via de expeditie, een centrale afdeling binnen het Moeder DC waar alle verzamelde bestellingen samenkomen, worden de goederen naar hun eindbestemming getransporteerd: dat zijn veelal de Sligro Zelfbedieningsgroothandels.

Behalve vestigingen zijn ook Van Hoeckel en retail-DC's Putten en Kapelle 'klanten' van het centrale DC: daarbij gaat het voornamelijk om producten met een lage omzetsnelheid, de slow-movers. Verder komt het in beperkte mate voor, dat het DC rechtsreeks goederen uitlevert aan betalende klanten, de zogenaamde leveringen aan derden.

Tenslotte is er nog het Retour Sorteert Centrum (RSC), waar alle emballage, afvalstromen en teruggestuurde goederen, de zogenaamde retouren, terecht komen en verwerkt worden.

Op tijd zijn

Zorg dat je tenminste vijf minuten voor aanvang van je werkzaamheden op de werkplek aanwezig bent!

Veiligheid

Algemeen:

- Klim niet in stellingen.
- Loop nooit achter een heftruck langs.
- Loop niet onder een pallet of andere last door.
- Je bent verplicht veiligheidsschoenen te dragen.
- Tijdens de lunchpauze is verblijf in het magazijn niet toegestaan.

Verzameltruck

Een verzameltruck is een prima hulpmiddel bij het orderpicken. Maar denk aan het volgende:

- De minimale leeftijd voor het gebruik is 16 jaar.
- Stap nooit zonder instructie op een verzameltruck!
- Je bent verplicht de snelheid aan te passen aan de omstandigheden op je afdeling.
- Houd je aan de verkeersregels! Die staan in het huishoudelijk reglement (Hoofdstuk 4) en in de bijlage.

Een verzameltruck is géén speelgoed: plak er géén stickers op, gebruik ze niet als botsauto's en rijd niet achterop de vork mee! Een verzameltruck is een hulpmiddel dat, zeker met een volle pallet, bij een aanrijding aanzienlijke schade kan veroorzaken: ga er dus zorgvuldig mee om!

Vorkheftruck

Het gebruik van een vorkheftruck is voor vakantiewerkers streng verboden! Het gebruik van dit hulpmiddel vereist een speciaal diploma. Ongevallen met de vorkheftruck kunnen levensgevaarlijk zijn.

Orde en netheid

Zorg samen met je collega's voor een schone en opgeruimde werkomgeving: dat werkt prettiger en is overzichtelijker. Het is daarom belangrijk, dat je rommel die je onderweg tegenkomt, meeneemt en weggooit op de afgesproken plaatsen:

- Folie, karton en breukartikelen in aparte afvalbakken.
- Losse spullen op de grond opruimen in verband met rijdend materieel.
- Verplaatste dozen, na het aanvullen bijvoorbeeld, altijd op de juiste locatie terugzetten.

Breuk

Een groot deel van de opgeslagen goederen betreft drink- en etenswaren. Voedselveiligheid is daarom van het grootste belang voor Sligro! Eén van de zaken die daarbinnen een rol speelt, is omgang met breuk. Als de verpakking van een product verbroken of een artikel (kapot) gevallen is, moet het zo snel mogelijk worden opgeruimd en schoongemaakt. Je begeleider legt je tijdens de inwerkperiode precies uit, hoe dit dient te gebeuren. En bij twijfel: altijd vragen!

Persoonlijke hygiëne

Omdat je met voedselproducten werkt, is persoonlijke hygiëne belangrijk: na een toiletbezoek was je daarom altijd je handen!

Fysieke belasting

Om de belasting van je lichaam te beperken, is het van belang dat je verantwoord tilt. Daarover staat al iets in het huishoudelijk reglement van hoofdstuk 4. Daarnaast krijg je een korte training waarin iets wordt verteld over bewegingstechnieken. Je krijgt bepaalde begrippen uitgelegd (gewricht, eindstand, hefboom, symmetrie en stabiliteit) en je hoort waar je bij het werk op moet letten. Zo bespaar je energie en wordt je lichaam minder belast.



Werken bij goederenontvangst

Sorteren

Nadat een binnengekomen levering gecontroleerd is, moeten goederen soms gesorteerd en overgestapeld worden. Met name bij Non Food artikelen komt het voor, dat ze door elkaar worden aangeleverd: de goederen staan dan op één pallet, terwijl ze op verschillende plekken moeten worden opgeslagen. In zo'n geval is het dus nodig, dat je de artikelen op een andere pallet of in kratten overpakt.

Codering

Om de goederen na opslag in het magazijn terug te kunnen vinden, voorzie je ze met behulp van een scanapparaat van een naam en adres, zodat de artikelen in het computersysteem altijd te traceren zijn. De naam is meestal een streepjescode, waarin we bijvoorbeeld opslaan in welke week de goederen zijn binnengekomen en wat de houdbaarheidsdatum van de artikelen is (THT-datum). Ook de omschrijving van het artikel en het Sligro-artikelnummer zijn er in opgenomen. Het adres, de zogenaamde locatie, is de plek waar de pallet of bak wordt opgeslagen. Het locatienummer geeft aan in welk gangpad, vak en op welke laag (hoogte) de goederen liggen. Als de binnengekomen goederen gecontroleerd, eventueel gesorteerd en gecodeerd zijn, worden ze opgeslagen in het magazijn.

Werken als orderverzamelaar

Verzamelsystemen

Het magazijn is slechts een tijdelijke opslag. Als een vestiging zijn bestelling heeft gedaan (zijn order heeft geplaatst), kan de orderverzamelaar (de orderpicker) aan de slag. In het DC wordt op twee manieren verzameld: de meeste artikelen worden aan de hand van een order- of picklijst verzameld. Daarop staat de bestelling afgedrukt en verzamel je dus vanaf de lijst. In het Vers-, Non Food en Food DC echter beschikken we voor lichte en handzame goederen over een 'pick to light systeem', waarbij lampjes op de stelling aangeven welke artikelen je moet pakken. Dat is bijvoorbeeld het geval bij kaas, bepaalde zoetwaren en tabak.

Verkoopeenheid en Colli

In het DC werk je met colli: dat is een benaming voor de verkoopeenheid van een product. Een emmer Club Huzaren salade van 5 kg, bijvoorbeeld wordt per stuk verkocht: dat is gelijk aan 1 colli. Datzelfde geldt voor een jerrycan Kern

tomatenketchup: een can van 5 kg is 1 colli, omdat hij ook per stuk wordt verkocht. De 750 ml flessen Heinz daarentegen worden per 6 stuks aangeboden: die 6 flessen samen in één folieverpakking gelden als 1 colli. Een zelfde voorbeeld is de Pringles van 200 gram: alle smaken die je in het schap van de vestigingen vindt, zijn per 3 stuks verpakt: elke verpakking van 3 bussen is 1 colli. Zo'n verpakking van meerdere artikelen in folie, noemen we ook wel krimpverpakking.

Zodra er tijdens het verzamelen sprake is van aantallen, wordt er niet uitgegaan van losse artikelen, maar van colli, van verkoopheenheden dus.

Verzamelen met orderpicklijst

Wanneer je de orderpicklijst bij het orderkantoor hebt opgehaald, kun je volgens de routing van het eenrichtingsverkeer aan het werk. Controleer of je wel het goede artikel hebt: vergelijk het artikelnummer op de picklijst met de informatie op de schapkaartjes in de stelling. Let ook op de juiste aantallen. Ga daarbij niet uit van het artikel zelf, maar van de colli, de omverpakking dus van een artikel. Streep de gepicke artikelen heel consequent af op je picklijst!

Lege pallets

Als je tijdens het verzamelen een pallet leegmaakt, haal je hem uit de stelling en leg je hem in het gangpad. Zo kan de heftruckchauffeur sneller opruimen.

Stapelen

Stapelen is een moeilijk onderdeel. Daarvoor heb je kennis en inzicht nodig: dat komt na enige tijd vanzelf. Er zijn wel een aantal belangrijke principes die je kunnen helpen:

- Kijk of je lagen kunt maken .
- Houd een laag zo vlak mogelijk.
- Voorkom overbodig passen en meten of herstapelen: dat kost tijd.
- Begin aan de buitenkant van de pallet en bouw recht naar boven.
- Blijf binnen de randen van de pallet.
- Zet vloeibare stoffen altijd rechtop!
- Doe losse artikelen altijd in een doos of krat.

Wegzetten van een pallet

Nadat alle artikelen zijn verzameld en de order is afgemeld bij het orderkantoor, zet je de pallet correct weg op de expeditie. Let erop, dat je de groene transportlabels op de juiste manier op de pallet bevestigt! De collega die je inwerkt, zal dit verder uitleggen.



Verzamelen met Pick-to-light

Het Pick-to-light systeem wordt toegepast bij lichtere, handzame artikelen, zoals tabak, voorverpakte kaas en kleinere non food artikelen. Je rijdt niet op een verzameltruck het magazijn rond, maar bent werkzaam aan een rollerband. Alle artikelen zijn daar in kratten op stellingen geplaatst. Rode lampjes geven aan, welke artikelen je moet verzamelen en hoeveel. Alle goederen doe je in een doos of krat, die aan het eind van de lijn op een pallet wordt geplaatst. Goed tellen is bij het pick-to-light systeem erg belangrijk: wees daarin zorgvuldig!

Zorgvuldig werken

In het DC willen we kwaliteit leveren: we willen het bestelde artikel in de juiste aantallen, in de juiste vorm en kwaliteit en op het juiste moment uitleveren aan de juiste klant. Het is dus van belang, dat je let op goede gewichtsverdeling en breukgevoeligheid van artikelen. De goederen moeten de klant immers in goede staat, heel en onbeschadigd bereiken.

Pickfouten

Fouten in het orderpicken hebben directe gevolgen voor het voorraad- en bestelsysteem: als je te weinig artikelen meegeeft, juist te veel of de verkeerde producten dan klopt de voorraad niet meer, waardoor op basis van verkeerde gegevens bestellingen bij leveranciers worden gedaan. Het DC ontvangt in zo'n geval te veel of te weinig nieuwe goederen. Daarnaast zorgt het herstellen van pickfouten voor veel extra werk voor collega's. Het belangrijkste is misschien wel, dat vestigingen bij verkeerde of slordige uitlevering hun klanten niet goed kunnen bedienen en deze ontevreden zijn. We kunnen hen daardoor verliezen. De klant staat centraal en die moeten we goed bedienen. Daarbij is iedere schakel bij Sligro van belang: dus ook jij!

Werken op de expeditie

Alle verzamelde bestellingen komen samen op de expeditie. De verschillende pallets en (rol)containers voor één en dezelfde bezorglocatie worden hier samengevoegd en in vrachtwagens geladen. Het is dus een komen en gaan van verzameltrucks met volgepakte pallets en transbakken. Neem bij het pendelen van de vracht steeds de verkeersregels in acht en rijd voorzichtig: voorkom schade aan je truck, aan de artikelen en scheefgezakte vracht door botsingen! (Zie bijlage 2).

Werken in het Retour Sorteer Centrum (RSC)

In het RSC komt onder andere emballage retour. Allerlei soorten bier- en frisdrank- en verzamelkratten moeten worden gesorteerd. Lege verzamelkratten (ook wel CBL-kratten genoemd) ontdoe je van plastic, papier en ander vuil. Vooral bij het wassen van de kratten is dat belangrijk: achtergebleven resten kunnen defecten aan de machine veroorzaken!

Op de afdeling Retouren komen alle goederen vanuit de vestigingen terug, die je moet sorteren. Artikelen die in goede staat zijn, kunnen terug naar het DC; andere artikelen worden afgeprijsd en kunnen op die manier nog verkocht worden. Dit werk vraagt om nauwkeurig lezen en tellen. Verder worden er in het RSC afvalstromen verwerkt: papier, karton en plastic.

Tenslotte...

Na het lezen van al deze informatie ben je gewapend om écht aan de slag te gaan op de werkvloer. Uiteraard word je daar eerst begeleid door een vaste medewerker, die met je mee kijkt en meeloopt totdat je taken zelfstandig kunt uitvoeren.

